



# RAPPORT D'ACTIVITÉ 2024



## Edito

« Ce qui m'a beaucoup frappé en arrivant dans cette école, c'est l'investissement de mon professeur Monsieur Paul qui est pour moi un génie de la pédagogie. Avoir des professeurs à notre écoute, cela nous aide énormément ; si je suis sur les rails aujourd'hui, c'est grâce à lui. »

C'est par les mots de Tony, ancien élève du Cours La Cordée à Roubaix que nous souhaitons débiter ce rapport d'activité 2024. En effet, Tony et tant d'autres anciens élèves des écoles Espérance banlieues, peuvent témoigner de l'importance qu'a eu leur école au sein de leur parcours. Aujourd'hui, leurs orientations sont multiples et variées : certains sont au lycée en voie professionnelle ou générale, d'autres commencent leurs études supérieures, en classe préparatoire, en BTS ou à l'université. Cependant, un point commun les rassemble tous : la découverte de la promesse qu'ils sont pour notre société, accompagnés par des professeurs attentifs qui leur ouvrent la voie vers un avenir aux perspectives renouvelées.

Car en effet, une des premières barrières à lever reste celle de l'intégration sociale et culturelle de nos élèves et de leur famille. « Avant, je ne connaissais rien du tout de la France et de l'histoire de ce pays magnifique. Espérance banlieues nous a appris à aimer la France. » Ces mots, Aboubakar, ancien élève, les assume pleinement et avec fierté. Nos écoles

deviennent un lieu de rencontre et d'unité où les élèves découvrent leur sentiment d'appartenance à la France et à notre société, par la connaissance et l'expérience concrète de sa richesse et de sa diversité. Nous sommes fiers de ces jeunes, hier élèves et enfants, aujourd'hui adultes et citoyens, acteurs de leur avenir et engagés dans notre société.

Dans ce rapport annuel, nous sommes heureux de vous partager la conviction profonde portée par Espérance banlieues depuis 2012 et de vous faire découvrir les visages de ceux qui la font vivre. Notre intuition reste intacte : permettre à chaque enfant et chaque jeune de rêver à un avenir renouvelé, en abattant des murs et en bâtissant des ponts.

Merci pour votre soutien, qui rend possible la mission accomplie par l'ensemble des équipes pédagogiques dans nos écoles (directeurs, professeurs, volontaires en service civique, bénévoles) et par la société civile mobilisée dans les associations locales, avec l'appui de l'équipe nationale.

Avec toute notre gratitude et détermination,

**Nous sommes fiers de ces jeunes, hier élèves et enfants, aujourd'hui adultes et citoyens, acteurs de leur avenir et engagés dans notre société.**



**François-Denis Bée**  
Directeur général



**Fabienne Charvolin**  
Présidente



**Eric Mestrallet**  
Fondateur délégué

# Sommaire

Page 6

- 6 • Notre **vision**
- 7 • Notre **action**

Page 8

## La vie du **RÉSEAU**

10 • Moments forts **du réseau**

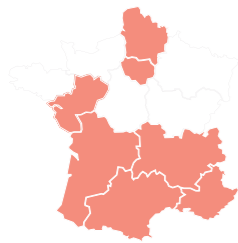
12 • Sur le terrain :

12 • Région académique **Ile-de-France**

14 • Régions académiques **Hauts-de-France, Pays-de-la-Loire** et **Centre-Val de Loire**

16 • Régions académiques **Auvergne-Rhône-Alpes, Provence-Alpes-Côte d'Azur, Nouvelle-Aquitaine** et **Occitanie**

18 • Il l'ont **dit...**



Page 20

## Au cœur **DU PROJET**

22 • Une **PÉDAGOGIE** en action

• La **pédagogie du sens conscient** déployée au primaire

23 • Le **projet pédagogique** au collège

• Les **Ateliers Philo** : un vent de philosophie dans les collèges

24 • Une **COMMUNAUTÉ** éducative au service du développement de l'enfant

• L'**alliance éducative** : parents & éducateurs

25 • Un **projet fondé sur la collaboration** : directeur & équipe éducative

26 • Des **ÉCOLES** ancrées et ouvertes

• Des **acteurs de la société civile s'engagent** pour l'éducation et l'égalité des chances

27 • Des **expériences concrètes** pour des élèves épanouis



Page 28

## **REPÈRES** et engagement

30 • En **chiffres**

31 • Ils **parlent de nous**

32 • Mesures **d'impact**

34 • Acteurs **engagés**

36 • Acteurs **engagés localement**

37 • Ils **nous encouragent**

Page 38

## Collecte de **FONDS** et résultats **FINANCIERS**

40 • **LEVÉE** de **FONDS**

**Comment nos partenaires** contribuent-ils au projet et en bénéficient-ils ?

41 • **Répartition** de la collecte 2023 - 2024  
• **Flux** financiers

42 • **Ressources** nationales  
• **Utilisation** des ressources

43 • **Soutien** financier et opérationnel aux écoles

44 • Écoles & Entreprises : **ensemble pour l'avenir**

46 • **Merci !**

# Notre vision

Le Réseau Espérance banlieues s'engage à redonner à la société française, par l'école, l'envie de construire ensemble.

## Comment ?

En offrant aux enfants et aux jeunes des quartiers prioritaires l'opportunité de développer pleinement leur potentiel dans un lieu pensé pour réduire les fractures sociales et territoriales.

Nos écoles visent à créer pour chacun de nos élèves, en lien avec les familles, une première petite société, un cadre propice à leur construction personnelle et à leur épanouissement en toute confiance. Dans cet environnement, voici les convictions qui nous animent :

- **Une école de la 1<sup>ère</sup> chance**, qui permet à chaque enfant de donner le meilleur de lui-même en proposant des réponses éducatives adaptées aux besoins spécifiques de nos élèves.
- **Une école vecteur de cohésion sociale et d'unité nationale** qui crée des ponts entre les différents composants de la société.
- **Une école ouverte, investie dans la vie de son territoire**, portée par des acteurs de terrain, issus de la société civile, avec l'engagement de bénévoles.

# 110 000

## décrocheurs scolaires

en France ont quitté le système en 2023 sans diplôme ni qualification.



# Notre ambition

Nous développons des écoles à taille humaine dans les quartiers prioritaires, afin de permettre à chaque enfant de déployer ses talents et de devenir un citoyen de demain, en alliance avec les parents.

## Répondre à plusieurs enjeux :

- **Prévenir le décrochage scolaire** dès le plus jeune âge grâce à une pédagogie individualisée, orientée vers l'excellence académique et permise par des effectifs réduits, qui respecte le rythme d'apprentissage et les besoins propres à chaque enfant.
- **Favoriser l'épanouissement personnel des élèves** en les valorisant et en les aidant à développer leurs compétences sociales, leur confiance en eux et leur capacité à vivre en société.
- **Développer le pouvoir d'agir des parents** en tant que personne, parent d'élève et citoyen, par l'enrichissement des pratiques et des compétences éducatives parentales et par un appui à l'engagement.
- **Œuvrer à une meilleure complémentarité des temps de vie des jeunes entre l'école, la famille et le quartier** par un accompagnement extrascolaire et par un suivi des anciens élèves.

## Un rôle au service de la société

Par ailleurs, nous souhaitons contribuer au renouveau de l'éducation en France par l'innovation, la formation et le plaidoyer.

Espérance banlieues a vocation à contribuer à la refondation de l'école en diffusant les outils et les pratiques pédagogiques dans l'écosystème éducatif français.



# La vie du RÉSEAU

L'un des engagements forts du réseau est d'ouvrir les écoles sur le monde et de favoriser l'épanouissement de ses élèves, en les ancrant dans un territoire au-delà de leur propre quartier. Ces écoles, véritablement en mouvement, permettent aux enfants de découvrir la richesse et la diversité du patrimoine français, en élargissant leur environnement quotidien.

Quoi de plus puissant, pour la construction humaine, que la rencontre avec d'autres univers et d'autres acteurs de la société ? Animées par cette conviction, les équipes pédagogiques organisent en moyenne, quatre sorties par an et par classe, offrant aux élèves et souvent à

**Leur permettre de devenir des citoyens engagés et sensibles aux enjeux qui les entourent.**

leurs parents, des expériences variées : sport, culture, patrimoine, gastronomie, découverte des métiers et bien plus encore. L'objectif est clair : ouvrir les esprits, éveiller les curiosités et enrichir la culture de chaque élève, afin de leur permettre de devenir des citoyens engagés et sensibles aux enjeux qui les entourent.

Cette dynamique d'ouverture se prolonge par des échanges avec des intervenants extérieurs – professionnels, éducateurs, scientifiques, donateurs – invités dans les écoles pour partager leurs expériences et enrichir élèves, parents et enseignants. Les pages qui suivent en donneront un aperçu à travers des exemples concrets de sorties et d'initiatives d'ouverture, d'où chacun ressort grandi.

# Moments forts du réseau

Cette année a été marquée par des événements qui témoignent de l'ouverture et de la reconnaissance croissante du réseau, tant dans la sphère institutionnelle que dans le monde de l'entreprise, illustrant sa vitalité et son rayonnement.

📍 Palais du Luxembourg - Paris  
Le 22 mars 2024

## Deuxième colloque au Sénat : Espérance banlieues fait émerger des solutions pour une éducation apaisée



### Espérance banlieues a organisé son deuxième colloque au Sénat sur le thème « Quel modèle d'école pour des territoires apaisés ? »

L'évènement a été marqué par des témoignages de collégiens, de parents, d'entrepreneurs et d'élus locaux, soulignant l'impact positif du modèle éducatif proposé. **Le colloque, introduit par un message du Président du Sénat Gérard Larcher, a mis en lumière l'importance de ce modèle pour prévenir le décrochage scolaire.** Les échanges entre parents, anciens élèves, éducateurs et acteurs de la société civile ont enrichi la discussion et la journée s'est conclue par un extrait de pièce de théâtre, joué avec aplomb par nos élèves.

📍 Coupole de l'Institut de France - Paris  
Le 19 juin 2024

## Académie française : Grand prix pour l'apprentissage du français



Espérance banlieues a reçu le Grand Prix de la Fondation Charles Defforey pour son engagement dans l'apprentissage du français auprès des élèves du réseau.

En recevant le Grand Prix pour l'apprentissage du français lors de la 20<sup>ème</sup> remise des Grands Prix des Fondations, toutes les écoles du réseau ont été honorées. Cette distinction valorise douze ans d'engagement dans la transmission des savoirs fondamentaux, en particulier de la langue française. Éric Mestrallet, fondateur délégué d'Espérance banlieues, a salué cette reconnaissance, soulignant l'importance de l'apprentissage du français pour l'intégration sociale des élèves. **Le jury a également loué les initiatives culturelles de l'organisation, qui renforcent la motivation des élèves en les connectant au patrimoine français.** Ce prix nous incite à poursuivre notre modèle éducatif unique et à envisager son développement à plus grande échelle.

📍 Orange Digital Center - Saint-Ouen  
Le 11 juin 2024



## Orange et Espérance banlieues s'engagent pour l'inclusion numérique

Comment favoriser l'inclusion numérique ? Grâce à ce partenariat et à travers des ateliers pratiques à l'Orange Digital Center de Saint-Ouen (95), les jeunes ont découvert les compétences numériques et les métiers de demain.

Orange et Espérance banlieues se sont unis pour promouvoir l'inclusion numérique et l'égalité des chances via des approches pédagogiques innovantes. Au centre de cette collaboration, l'Orange Digital Center a proposé des ateliers pratiques, notamment en codage et robotique, avec des programmes comme les « supercodeurs ». **En 2023-2024, 18 demi-journées d'ateliers ont été organisées pour initier les jeunes au numérique et aux métiers de demain grâce au « FabLab » et à des rencontres avec des professionnels.** Ce partenariat vise à ouvrir de nouvelles perspectives aux jeunes, en renforçant leur réussite future.

# Sur le terrain

## Région académique Ile-de-France



### Argenteuil

#### Cours **Charlemagne**

100 % de réussite au brevet des collèges

La première promotion de la classe de 3<sup>e</sup> a terminé l'année en beauté avec **100 % de réussite au brevet** des collèges. Parmi eux, 91 % ont obtenu une mention. Ce résultat remarquable est d'autant plus impressionnant que, sans l'appui du contrôle continu, seul l'examen final compte. Un challenge surmonté avec excellence par les élèves et leurs professeurs.

**#Réussite**

### Asnières

#### Cours **A. de Saint-Exupéry**

Les voyages forment la jeunesse

Cette année, les collégiens ont profité de voyages scolaires exceptionnels : les 5<sup>e</sup> et 3<sup>e</sup> à **Barcelone**, les 4<sup>e</sup> à **New York** pour les 80 ans du « Petit Prince » et les CM2 et 6<sup>e</sup> au **Puy-du-Fou**. Grâce à des partenaires engagés, ces séjours culturels ont offert des expériences inoubliables.

**#Voyage**



### Mantes-la-Jolie

#### Cours **La Boussole**

Ateliers parentalité pour les parents d'élèves

Pionnier dans cet accompagnement, le Cours La Boussole innove en lançant des **ateliers parentalité**.

Ces rencontres offrent aux parents des outils pour soutenir leurs enfants dans la scolarité et les devoirs. Les thèmes abordés sont variés et incluent savoirs académiques, méthodes d'apprentissage et savoir-être.

**#Parentalité**

### Poissy

#### Cours **La Galiote**

Apprendre à parler en public

Les enseignantes ont organisé un **concours de lecture à voix haute** pour les CE1 et CE2. Des bénévoles se sont mobilisés pour entraîner les élèves, puis un jury de parents et de bénévoles s'est réuni pour départager les concurrents. L'exercice, bien que difficile, a dopé la confiance en soi des participants qui ont relevé le défi avec audace et brio.

**#MaîtriserLeStress**



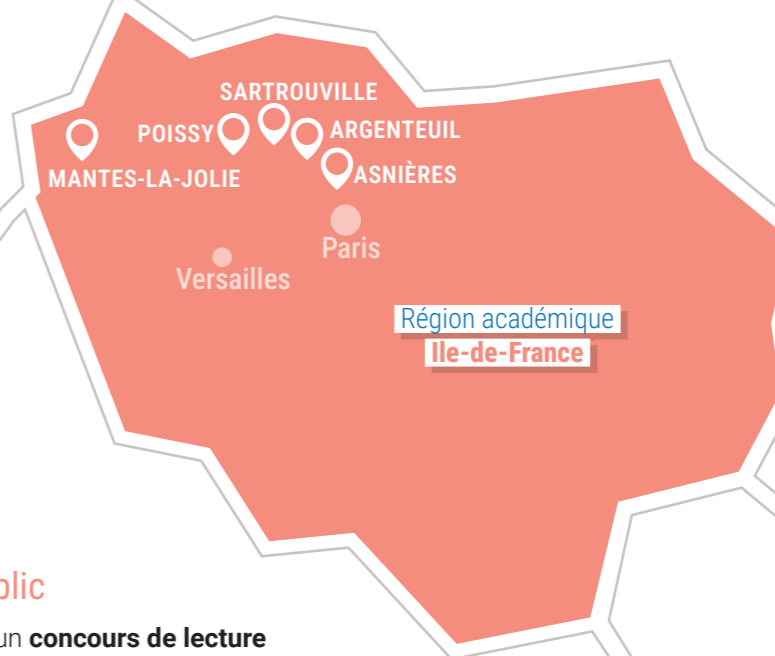
### Sartrouville

#### Cours **Charles Péguy**

Chantier ouverture d'une maternelle

Des travaux ont fait sortir de terre **le bâtiment de la future maternelle**, dans le but d'accueillir les premiers élèves en septembre 2024. Les fondations sont posées et les espaces dédiés à l'apprentissage se sont peu à peu dessinés, pour offrir un cadre idéal aux plus jeunes.

**#Déploiement**



# Sur le terrain

## Régions académiques Hauts-de-France, Pays-de-la-Loire et Centre-Val de Loire



### 📍 Roubaix Cours **La Cordée**

Se dépasser par le sport et l'entraide

Les collégiens se sont lancés dans un périple ambitieux : parcourir **210 km à vélo** à travers les Flandres, de Roubaix à Dunkerque. Sensibilisés auparavant au handicap, ils ont décidé d'embarquer avec eux trois enfants porteurs de handicap. Une magnifique aventure humaine et sportive !

**#DéfiSportif**



### 📍 Compiègne Cours **La Traverse**

Sortie nature : écoute et émerveillement

En septembre, 15 élèves ont participé à deux sorties pour écouter le brame du cerf et voir de loin ces cervidés. **Ils ont même observé jusqu'à 30 biches** dans une pâture proche de Compiègne.

**#ÉcouterLaNature**

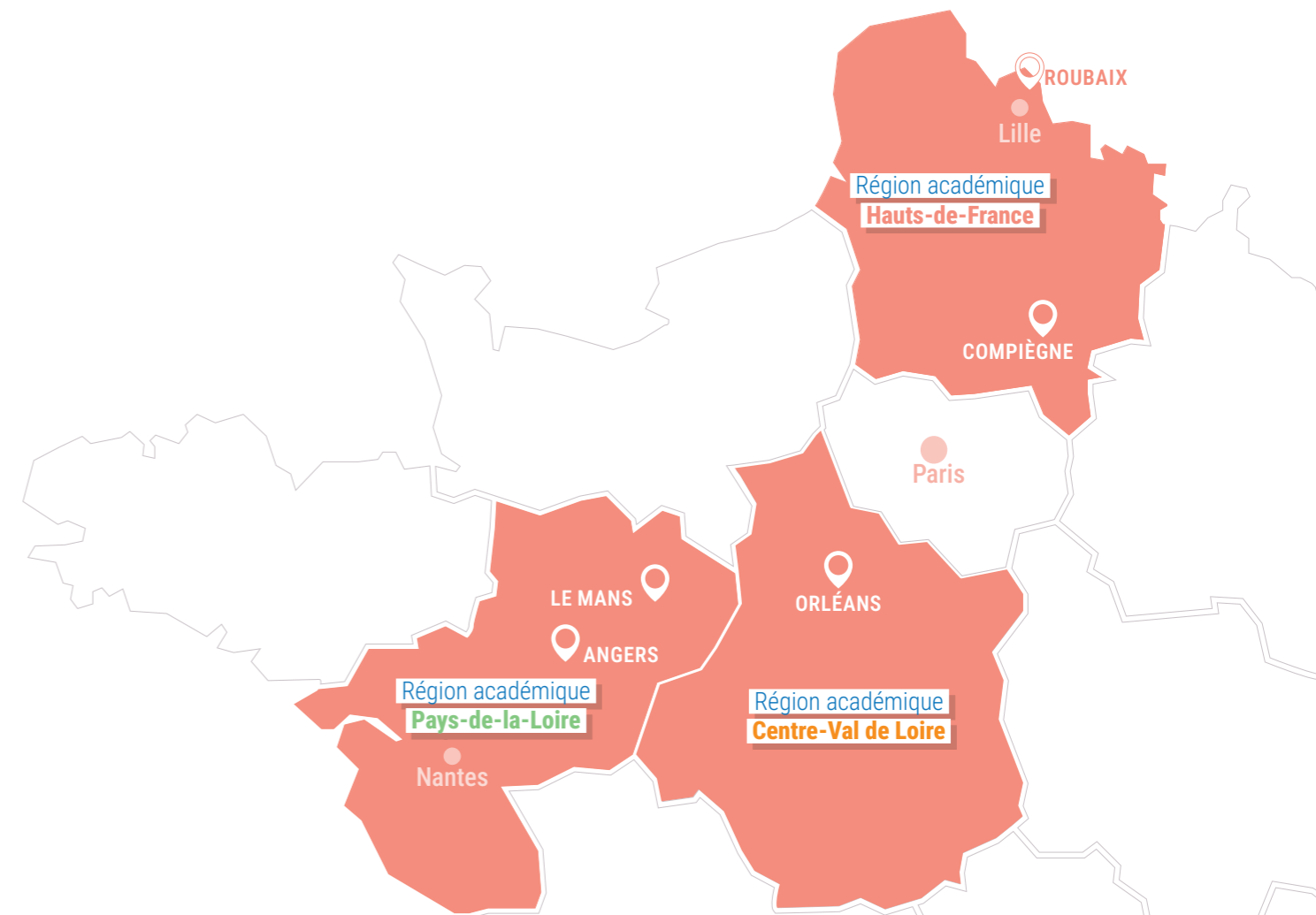


### 📍 Orléans Cours **Henri Guillaumet**

Découvrir une branche métier

Rendez-vous au Commando Parachutiste de l'Air (CPA 10) pour nos élèves, qui découvrent avec étonnement et curiosité **hélicoptères, chars et autres équipements militaires**. Certains se risquent même à monter dans des chars. Des vocations militaires en germe ? L'avenir nous le dira...

**#MétierPassion**



### 📍 Le Mans Cours **Jules Verne**

Découvrir la mer et devenir supporter

Lors d'une classe de mer à la Trinité-sur-Mer, les élèves ont découvert **les merveilles du littoral**. Certains voyaient la mer pour la première fois. Ils ont eu la chance de rencontrer Régis Vian, vainqueur de la Cap Martinique et de lui poser toutes leurs questions avant son départ en course.

**#PiedMarin**



### 📍 Angers Cours **Le Gouvernail**

Fête et festin de fin d'année

Le 21 juin 2024, l'école a célébré sa fête annuelle. Parents, élèves, donateurs et enseignants ont partagé un rougail traditionnel avant d'assister à **un spectacle sur les territoires d'Outre-mer**, avec un hommage spécial à l'île de La Réunion, thème central de l'année scolaire.

**#Célébration**





# Sur le terrain

## Régions académiques **Auvergne-Rhône-Alpes**, **Provence-Alpes-Côte d'Azur**, **Nouvelle-Aquitaine** et **Occitanie**



### Angoulême Cours **L'Odyssée** Lancement du café des mamans

Dans le cadre de **l'école augmentée**, un « café des mamans » a été lancé début 2024, favorisant l'alliance éducative entre les parents et l'école. Très attendu, ce rendez-vous mensuel propose des échanges sur des thèmes variés et des sorties conviviales, renforçant le lien social et les amitiés entre mamans.

**#Convivialité**



### Toulouse Cours **Les Constellations** S'émerveiller devant les trésors d'une région

L'Ariège a dévoilé ses merveilles aux élèves de l'école élémentaire lors de leur camp d'été 2024. Les Forges de Pyrène, la vallée d'Orlu, la biodiversité de Mountanéô n'avaient plus de secrets à la fin de ces trois jours en pleine nature. En retour, les enfants ont offert à la région leurs plus beaux chants et éclats de joie.

**#Émerveillement**

### Pierre-Bénite Cours **La Passerelle** S'initier au savoir-faire gastronomique

Les collégiens ont été reçus à la **Fondation Paul Bocuse** pour participer à divers ateliers : découverte des arts de la table et de recettes de cuisine, réalisation de cocktails sans alcool, etc. Accompagnés par Bruno Sonnery, chef de rang passionné, nos petits chefs cuistots se sont vu transmettre les valeurs de Paul Bocuse, véritable légende de la gastronomie française.



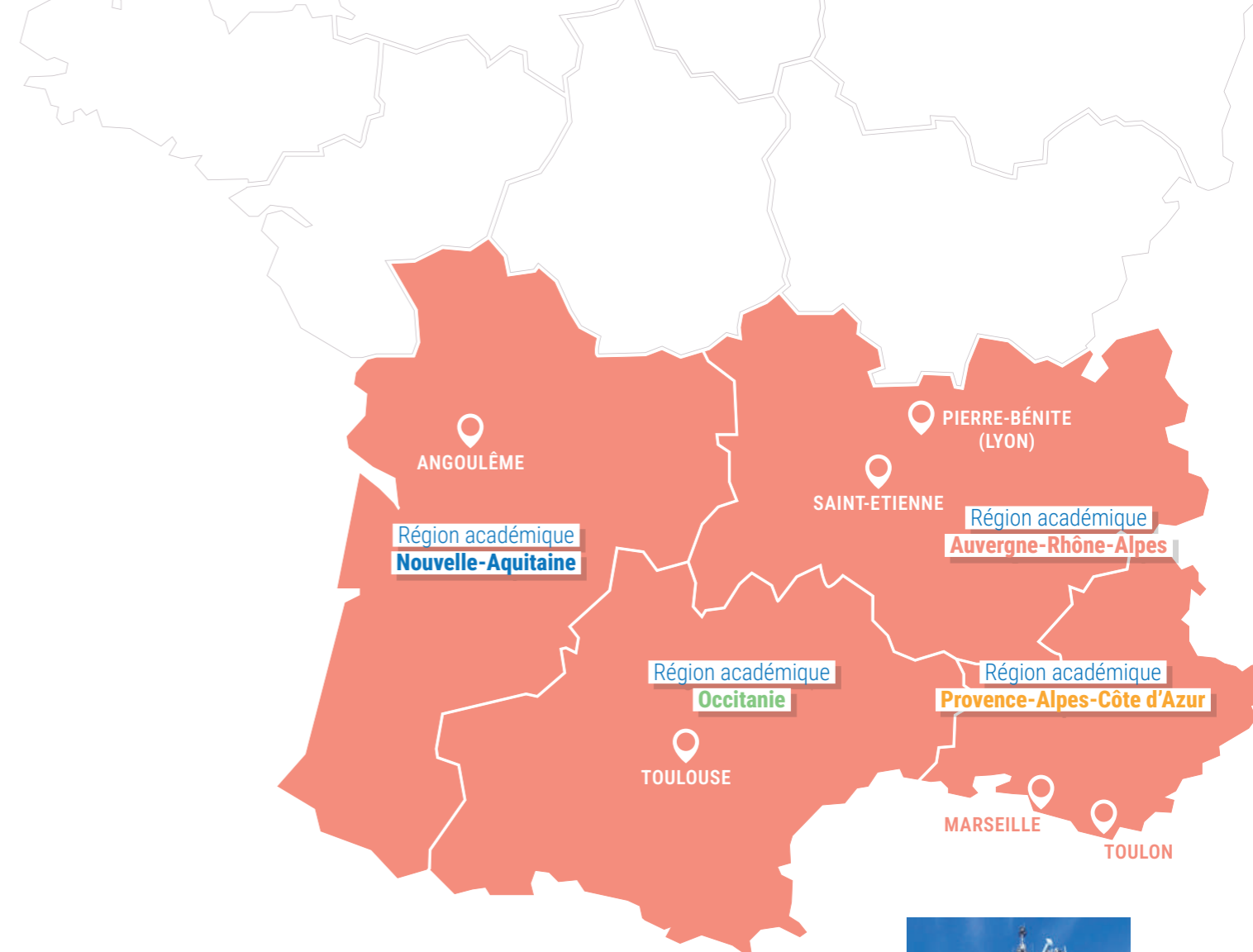
**#ArtsDeLaTable**



### Saint-Etienne Cours **La Fontaine** Se cultiver par le patrimoine

Séjour parisien pour nos élèves stéphanois qui ont découvert les trésors culturels et artistiques de la capitale. Au programme notamment : la **cérémonie de la flamme à l'Arc de Triomphe** en présence du Général Drion, et la confection d'une fresque colorée dans un atelier de street art, qui décore désormais les murs de l'école.

**#ArtEtCulture**



### Marseille Cours **Frédéric Ozanam**

Vivre et jouer ensemble en pleine nature

Du CP au CM2, tous les élèves se sont retrouvés en pleine nature pour **un camp d'été sous tente** organisé par les jeunes en service civique. Nos apprentis gaulois se sont laissés embarquer dans l'univers d'Astérix et Obélix, des étoiles plein les yeux ! L'occasion rêvée pour développer ensemble l'imaginaire de chacun.

**#VivreEnsemble**



### Toulon Cours **Eric Tabarly**

Visite exceptionnelle du porte-avions Charles de Gaulle

Les élèves de CP et CE1 ont vécu une expérience unique en visitant **le porte-avions Charles De Gaulle**. Cette sortie exceptionnelle leur a permis de découvrir la passerelle, le pont et les coursives labyrinthiques. Déjà familiers du vocabulaire marin, ils ont été émerveillés par l'immensité du navire.

**#MarineNationale**

# Il l'ont dit...

« Il est arrivé à Espérance banlieues en disant qu'il était nul. Au bout de 2 mois, il a repris le chemin de l'école en courant ! Il était content d'aller à l'école et il avait repris confiance en lui. »



**Corine,**  
Maman d'élève du Cours  
Antoine de Saint-Exupéry à Asnières

« Nous avons pour mission de transmettre à nos élèves du CP à la 3<sup>e</sup> un enseignement d'excellence, adapté à chacun, de les aider à grandir et à vivre une véritable fraternité. Nous souhaitons qu'ils deviennent des jeunes engagés au service du bien commun. »



**Valérie,**  
Directrice du Cours La Passerelle à Pierre-Bénite

« Avoir une école et des professeurs à notre écoute, ça nous aide énormément. L'uniforme également qui sert à unifier. »



**Tony,**  
Ancien élève  
du Cours La Cordée à Roubaix

« Cette association, créée en 2012, œuvre dans les quartiers prioritaires pour refaire société dans les périphéries avec ceux qui se sentent oubliés du système. On y applique scrupuleusement les programmes de l'Éducation nationale, mais le premier objectif est de remédier au décrochage scolaire si préoccupant aujourd'hui, si grave pour les jeunes, en instaurant d'emblée des parcours individualisés avec des professeurs qui sont aussi des éducateurs. De manière analogue, le fondement de la pédagogie est de développer la prise de conscience de l'élève, le sens conscient de chaque apprentissage, comme la seule chose qui donne vraiment envie d'apprendre, au-delà de la seule réussite scolaire. »



**M<sup>me</sup> Barbara Cassin,**  
de l'Académie française

« Cet enseignement personnalisé et communautaire permet de voir les autres progresser.

**Les enfants se soutiennent comme s'ils étaient en cordée** pour gravir une montagne ! »

Et ça marche...

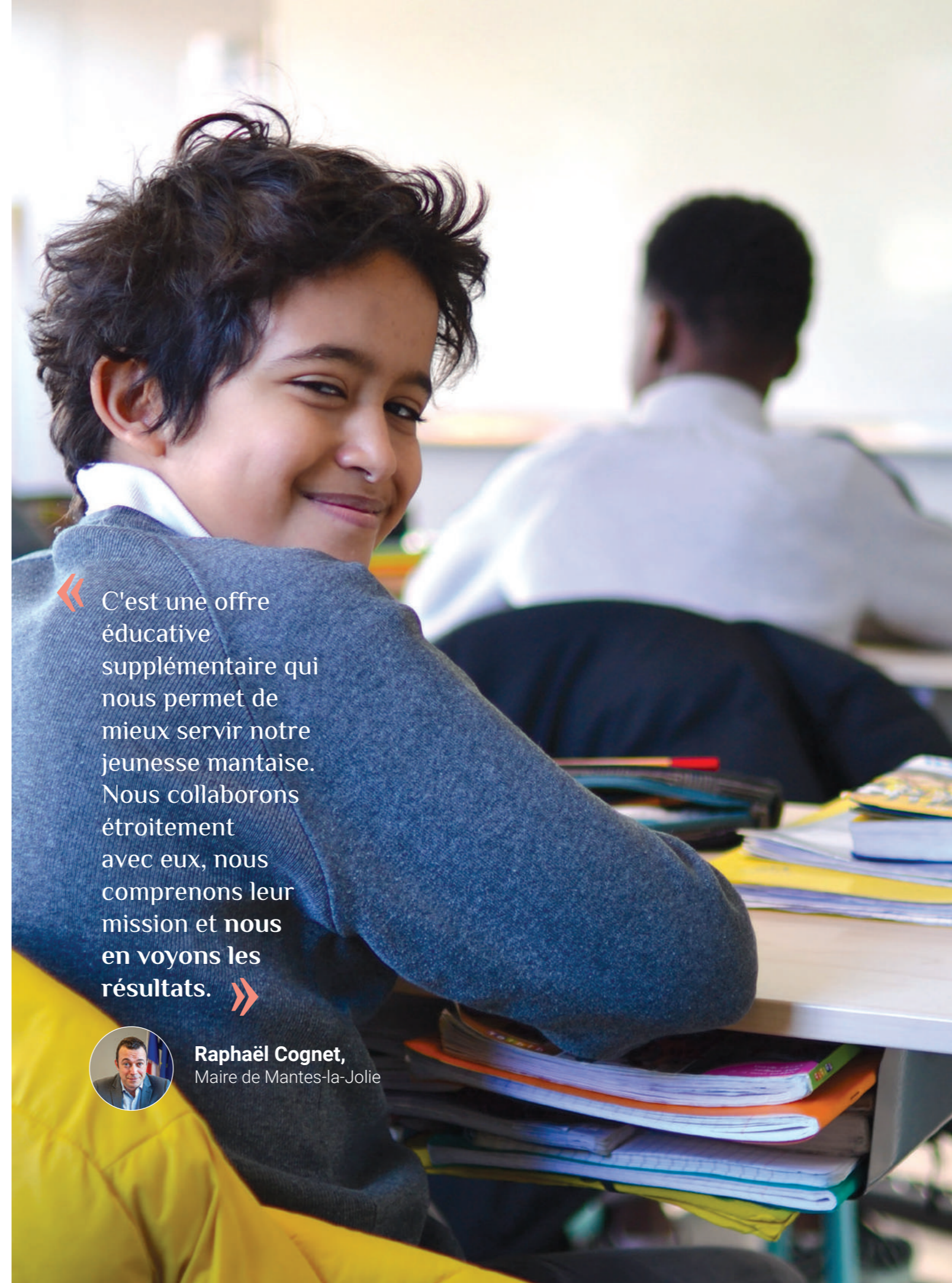
**Marie,**  
Professeur  
au Cours  
La Boussole  
à Mantes-la-Jolie



« C'est une offre éducative supplémentaire qui nous permet de mieux servir notre jeunesse mantaise. Nous collaborons étroitement avec eux, nous comprenons leur mission et nous en voyons les résultats. »



**Raphaël Cognet,**  
Maire de Mantes-la-Jolie





# Au cœur DU PROJET

Le projet éducatif et pédagogique qui est déployé dans nos écoles, vise à accompagner le développement de l'enfant autour de trois dimensions.

## Enseigner

Dans un climat de confiance, facilité par des effectifs réduits à 15 élèves par classe, nous mettons la priorité sur l'acquisition des savoirs fondamentaux en nous appuyant sur des méthodes pédagogiques qui visent à :

- **Développer le sens conscient** de chaque apprentissage par l'expérimentation, la manipulation, l'évocation.
- **Responsabiliser les élèves** pour favoriser leur engagement et leur autonomie dans leurs apprentissages, en mettant en place des plans de travail personnalisés sur un temps défini dans la journée puis des séquences de mise en commun en classe.

## Éduquer

Nous accompagnons, en coopération avec leurs parents, les enfants dans leur **parcours scolaire et de vie** pour les faire grandir humainement, en axant notre action sur le développement des compétences transversales, sociales et émotionnelles ainsi que le sens de l'engagement au service du collectif.

## Enraciner

Nous sommes convaincus que l'école est le meilleur lieu pour commencer à appartenir et à contribuer à la société française. Aussi, avons-nous à cœur de transmettre les repères culturels, afin que chaque enfant puisse **trouver sa place dans la société française et ainsi grandir en confiance**. Une importance toute particulière est accordée au partage des us et coutumes de la culture française et à la découverte de notre patrimoine.



# Une PÉDAGOGIE en action

au service de la transmission des **savoirs académiques** et de **l'épanouissement** de l'enfant.

## La pédagogie du sens conscient déployée au primaire

C'est une manière d'enseigner, fondée sur l'évocation et l'éveil des sens, qui a vocation à développer le raisonnement de l'enfant. Elle se déploie dans tous les enseignements autour des grands principes suivants :



### La parole :

ancrer les apprentissages de façon consciente. Le professeur aide l'élève à développer sa parole en l'incitant à lier la parole au geste et à l'écriture, à reformuler ce qu'il a entendu, à expliciter un raisonnement.



### L'évocation :

aider l'enfant à se créer des représentations mentales de ce qui est dit, montré ou fait, l'aider à faire apparaître à l'esprit, par des images, des associations d'idées.



### Apprendre à raisonner :

partir de l'élément simple que l'on nomme, que l'on détaille, puis apprendre à faire des catégories, à classer, à comparer, à faire des liens, afin de bâtir progressivement un raisonnement solide et conscient.



### L'éveil des perceptions sensorielles et émotionnelles, porte d'entrée aux apprentissages :

L'éveil des perceptions sensorielles, par des jeux et rituels courts, recentre les enfants. Le travail sur les perceptions émotionnelles reconnaît l'enfant et l'aide à mettre à distance ce qu'il faut pour mieux s'engager dans le travail. Les deux permettent de lier les apprentissages au réel. Lors d'un apprentissage, l'enseignant sollicite toutes les perceptions pour embarquer les élèves.

## Le projet pédagogique au collège

Le collège est ce temps privilégié qui, au-delà de l'acquisition du socle commun des connaissances, doit permettre aux collégiens de mieux se connaître et d'aiguiser leur volonté et leur libre arbitre afin d'être en mesure de poser des choix pour leurs orientations futures.

Dans cette optique, les parcours Apprendre Autrement qui peuvent se décliner autour des thématiques des sciences, de la pratique artistique ou de la pratique de la matière par exemple, sont intégrés aux programmes des collégiens à raison d'une demi-journée par semaine. Ils ont vocation à aborder les apprentissages académiques de façon plus appliquée, de les ancrer dans le réel et d'accompagner les collégiens dans la découverte et l'approfondissement de leurs talents.

Des cours de philosophie, s'inscrivant dans la continuité de l'enseignement moral et civique, sont introduits dès la 6<sup>e</sup> et permettent aux adolescents de développer leur faculté à questionner, s'étonner du réel, raisonner. Ces cours sont l'occasion d'aborder des thématiques aux fondements de la dimension éducative du projet Espérance banlieues, telles que la relation à soi (identité, émotions, valeurs...) et la relation aux autres (vie en société, amitié, famille...).

**ZOOM** Pierre-Bénite  
Cours **La Passerelle**

### Les vendredis Apprendre Autrement : explorer, créer, s'épanouir

« Chaque semaine, les vendredis Apprendre Autrement offrent à nos élèves, en complément des cours classiques, une immersion hors des murs scolaires : cuisine chez Bocuse, chroniques à la radio, rencontres avec des professionnels ou visites culturelles. Ces expériences éveillent intelligence émotionnelle, artistique et sociale, reliant savoirs académiques et vie réelle, pour un apprentissage transversal et épanouissant. »

**Valérie Nardonne**  
Directrice



### Les Ateliers Philo : un vent de philosophie dans les collèges

Dans un monde dans lequel les jeunes sont confrontés à des questions existentielles, identitaires et relationnelles, ce parcours de philosophie, spécifiquement conçu pour nos collégiens, vise à répondre aux besoins profonds des adolescents en quête de repères.

« Notre objectif était vraiment de provoquer une rencontre entre les élèves et de développer un contenu philosophique qui les rejoigne dans leur quotidien » explique Clémence du Fayet, initiatrice du projet. Après quatre ans d'expérimentation, avec son collègue Philémon Leenhardt, ils ont réussi à modéliser un parcours soutenu par un manuel organisé autour de trois grands axes : "Connais-toi toi-même", "Vivre en société française", "S'étonner devant l'univers".

**4 parcours**  
(de la 6<sup>e</sup> à la 3<sup>e</sup>)

**36h** d'ateliers  
par an  
par classe

**16 classes**  
suivent le parcours



# Une COMMUNAUTÉ éducative au service du développement de l'enfant

Notre ambition est de bâtir une communauté éducative, à taille humaine, alliant l'équipe enseignante, les familles et les partenaires éducatifs du territoire, au service du développement de l'enfant et autour d'un projet éducatif cohérent.

La coéducation avec les parents, premiers éducateurs, est au centre du modèle afin d'associer pleinement les parents à l'accompagnement de la scolarité de leur enfant et d'assurer une continuité éducative entre ce qui se vit à l'école et ce qui se vit à la maison. A l'école, le projet pédagogique et éducatif est déployé par une équipe d'enseignants et éducateurs dans un fort esprit collaboratif, sous l'impulsion du directeur, garant de la cohérence de l'action.

## L'alliance éducative : parents & éducateurs

Depuis trois ans, l'association déploie des ateliers dédiés à la parentalité dans ses écoles, avec l'ambition de généraliser cette démarche au sein de tout le réseau. L'objectif est d'outiller les parents pour mieux accompagner leurs enfants vers la réussite. En effet, ceux-ci étant les premiers éducateurs, il est crucial pour nous de les associer à la vie scolaire. Ces ateliers, conçus comme des espaces d'échange bienveillants, permettent aux parents de se familiariser avec les méthodes pédagogiques, de renforcer leurs compétences éducatives et d'encourager le dialogue autour de la vie scolaire de leurs enfants. Les activités proposées sont variées : cafés thématiques, ateliers sur la gestion des écrans, développement de l'autonomie, soutien scolaire, sensibilisation à des méthodes pédagogiques, ainsi que des cours de français. S'y ajoutent des sorties

culturelles et des moments de partage, comme des ateliers de cuisine ou des jeux de société.

Une maman témoigne : « Grâce aux ateliers, j'ai mieux compris les méthodes de travail de mon fils, apaisant ainsi les tensions à la maison. » En intégrant les parents dans l'apprentissage de leurs enfants, nous renforçons l'impact des actions pédagogiques, forgeant une alliance essentielle pour l'épanouissement et la réussite des élèves.

**ZOOM** Mantes-la-Jolie - Cours La Boussole

**31h** d'ateliers pédagogiques

( accompagner le travail scolaire de son enfant, apprendre à apprendre, la méthode de Singapour... )

**17h** d'ateliers éducatifs (développer la confiance en soi, les écrans...)

## Un projet fondé sur la collaboration : directeur & équipe éducative

Céline, enseignante et Hedwige, Directrice au Cours Antoine de Saint-Exupéry d'Asnières, expliquent comment elles mettent en place un projet éducatif collaboratif, basé sur un travail d'équipe et un suivi personnalisé des élèves.

**Comment fonctionne le travail d'équipe au sein de votre école ?**

**Céline :** Nous nous réunissons chaque semaine pour échanger entre enseignants. Ces réunions, animées par Hedwige, nous permettent de discuter, aussi bien de l'organisation pratique de la semaine, que des besoins spécifiques des élèves, surtout ceux qui sont en difficulté. Le fait d'avoir de petits effectifs permet à toute l'équipe de bien connaître chaque élève. Cela renforce notre capacité à adapter notre suivi.

**Hedwige :** En plus de ces rendez-vous hebdomadaires, nous organisons des rencontres mensuelles thématiques, qui permettent de se former sur des sujets précis. Par exemple, l'année dernière, nous avons travaillé sur la pédagogie du "sens conscient" et cette année, nous approfondissons l'accompagnement des élèves à besoins particuliers. Chacun y trouve de nouvelles idées et des outils utiles pour sa classe.

**Comment abordez-vous les situations complexes avec certains élèves ?**

**Hedwige :** Dès qu'un enseignant rencontre une difficulté avec un élève, il peut en discuter avec l'équipe. Le fait que nous connaissions tous les élèves nous permet de partager des retours d'expérience enrichissants avec les élèves et leur famille. Chacun peut apporter une perspective différente, en fonction de son expérience personnelle avec l'enfant



### Hedwige Hallopeau

**Directrice d'école** au Cours Antoine de Saint-Exupéry depuis septembre 2023, elle a auparavant occupé le poste de responsable pédagogique chez Espérance banlieues, où elle était en charge de superviser le pôle pédagogique.

### Céline Saint-Pierre

Avant de devenir **enseignante** en 2016, Céline travaillait dans la gestion de patrimoine. En quête de sens, elle s'est reconvertie et a rejoint les écoles d'Espérance banlieues, où elle travaille aujourd'hui en CM2.

ou des méthodes déjà testées. Cette continuité, du CP à la 3<sup>e</sup>, est très précieuse d'une année sur l'autre et rendue possible grâce à cette organisation.

**Céline :** Cela permet d'apporter une continuité pédagogique essentielle. Les échanges conduisent à des solutions concrètes : suivi individualisé, rendez-vous avec les parents, emploi du temps adapté... L'important est de prendre des décisions ensemble, avec un suivi collectif qui assure la mise en place effective des solutions.

**Quels sont, selon vous, les avantages de cette organisation pour les élèves ?**

**Céline :** Tout ce dispositif repose sur une relation de proximité avec chaque élève, renforcée par le fait que nous nous connaissons bien mutuellement. Cela permet un accompagnement personnalisé et assure un suivi harmonieux d'une année sur l'autre.

**Hedwige :** Les formations "Espérance banlieues" auxquelles participe fréquemment l'un ou l'autre membre de l'équipe nous aident beaucoup. Elles sont l'occasion de se perfectionner et de se coordonner sur des méthodes spécifiques, afin d'améliorer constamment notre pratique et d'adapter l'accompagnement des élèves. Cette dynamique collective, commune à toutes les écoles du réseau, nourrie par nos échanges réguliers, permet de faire progresser toute l'équipe afin d'offrir aux élèves le meilleur cadre possible.

# Des ÉCOLES ancrées et ouvertes



## Des acteurs de la société civile s'engagent pour l'éducation et l'égalité des chances

Nos écoles sont le fruit d'initiatives portées par des acteurs de la société civile et des entrepreneurs passionnés par les enjeux de l'éducation. Chaque projet résulte de l'engagement de petites équipes, souvent issues du milieu entrepreneurial, unies pour créer un impact positif dans les réseaux d'éducation prioritaire.

Motivés par leur volonté d'offrir un cadre éducatif de qualité aux enfants des quartiers, ces acteurs se sont profondément ancrés dans leur territoire. Leur vision est orientée vers l'efficacité et les résultats. Pour atteindre cet objectif, ils s'investissent dans leur environnement, tissant des liens avec les habitants, les associations et les acteurs politiques locaux.

Cette démarche est essentielle pour identifier les besoins spécifiques de la communauté et adapter l'offre éducative, tout en s'inscrivant dans un projet commun qui unifie les efforts des écoles Espérance banlieues au service des enfants et des familles.

**En cherchant à collaborer avec les institutions locales et le tissu associatif, ces acteurs favorisent un écosystème éducatif dynamique.**

En cherchant sans cesse à collaborer avec les institutions locales et le tissu associatif, ces acteurs favorisent un écosystème éducatif dynamique. Ils mobilisent des ressources variées et enrichissent l'expérience des élèves en les connectant à des initiatives de leur environnement. Les écoles Espérance banlieues incarnent un projet de développement territorial alliant éducation et culture, tout en préparant les jeunes à devenir des citoyens engagés et solidaires.

**Éric Mestrallet**, fondateur délégué d'Espérance banlieues, souligne cette dynamique : « Nos écoles, inscrites dans une réelle démarche d'amélioration

continue sont initiées et portées par la société civile.

**Les personnes qui rejoignent Espérance banlieues agissent en tant que citoyennes.** Elles souhaitent offrir un avenir meilleur aux enfants et montrer qu'ensemble, nous pouvons insuffler de l'espoir dans notre société actuelle. »

« Au moment de tourner une page après une carrière dans le secteur du bois, où **le collectif a toujours été essentiel pour moi**, j'avais déjà le projet de m'investir dans une nouvelle responsabilité associative. »

partage **Laurent Denormandie**, ancien Président de la Fédération Professionnelle Forêt-bois et Président fondateur du Cours la Traverse à Compiègne.

Confronté aux défis des enfants des quartiers, Laurent a ressenti le besoin d'agir pour améliorer leur avenir. Il est parti d'un constat local : la proximité entre différents types de quartiers engendre une indifférence mutuelle, mais elle offre également des opportunités d'échanges enrichissants. En découvrant le projet d'une école pilote d'Espérance banlieues, il a compris que cette initiative pourrait renforcer le tissu social de sa ville tout en offrant un cadre éducatif alternatif pour les enfants. Convaincu de l'impact potentiel de cette approche, il crée avec une équipe de bénévoles une école avec l'appui du réseau.

Les écoles Espérance banlieues sont bien plus que des établissements scolaires. Elles reflètent une dynamique d'engagement, où chaque acteur joue un rôle clé dans la construction d'un avenir meilleur.

## Des expériences concrètes pour des élèves épanouis

Dans nos écoles, l'ouverture d'esprit est cultivée en complétant l'apprentissage des savoirs académiques par des expériences concrètes dans le monde de l'entreprise, de la culture, du sport et par des initiatives favorisant l'attention aux autres, élargissant ainsi les horizons des élèves. Voici quelques exemples.



### Art et culture De l'école à la scène, avec Paris Dance Project

Paris Dance Project a entamé une collaboration avec une école du réseau, illustrant l'engagement des écoles envers l'ouverture sur le territoire. Fondé par Benjamin Millepied, ancien Directeur du ballet de l'Opéra de Paris, ce projet propose des ateliers de danse dans le cadre de « Jeunesse en mouvement ». Ces initiatives sensibilisent les jeunes à la danse contemporaine, favorisent leur créativité et leur confiance en soi, tout en renforçant la cohésion sociale entre différents horizons.

**#jeunesseenmouvement**



Sport



### Au plus près des jeunes espoirs du Stade français

Un partenariat a été noué, depuis 2022, avec le Stade Français, ce qui a permis aux collégiens franciliens du réseau Espérance banlieues d'être invités, le 23 mai dernier, à un événement célébrant le rugby en vue des JO 2024. Cette journée a permis à 130 élèves de participer à un tournoi d'initiation avec les jeunes espoirs du club. Les valeurs du rugby – exigence, rigueur, courage et respect – ont ainsi été transmises aux jeunes.

**#exigenceetrespect**



### Solidarité École et EHPAD : les générations se rencontrent

Certaines écoles du réseau ont noué des partenariats avec des EHPAD, permettant aux élèves de visiter, de jouer et d'interagir avec leurs aînés. Ces échanges favorisent l'attention aux plus fragiles et cultivent chez les enfants un sens de l'engagement et de la solidarité au cœur de leur territoire. Une manière de vivre, à plus large échelle, le fonctionnement en petits équipages inter-âges au sein de l'école, où les plus grands prennent soin des plus jeunes.

**#solidaritéintergénérationnelle**

# REPÈRES et engagement

Ce chapitre vise à donner quelques repères et s'ouvre sur des chiffres clés illustrant l'ampleur et les réalisations d'Espérance banlieues, offrant ainsi un aperçu concret de notre action auprès des jeunes des quartiers.

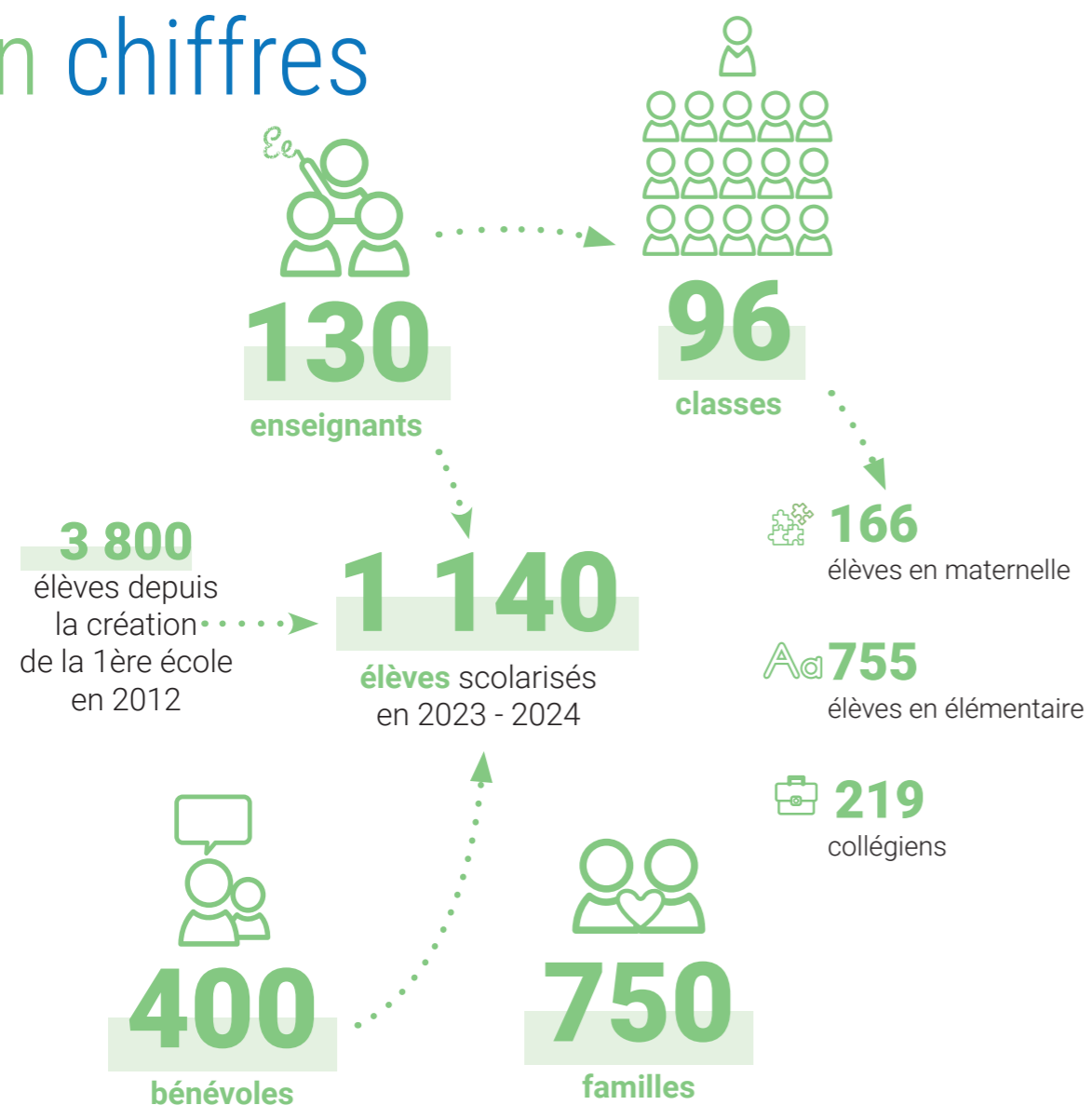
Pour accroître la visibilité de notre mission, nous collaborons activement avec les médias, qui valorisent le travail des personnes impliquées dans le soutien aux enfants et aux familles de nos écoles. Afin de garantir l'efficacité de nos actions, une évaluation d'impact rigoureuse a été mise en place, réalisée par des organismes externes et par notre équipe interne. Cela nous permet de mesurer objectivement les progrès dans les domaines académiques, sociaux et culturels et d'ajuster notre accompagnement des élèves. Enfin, nous détaillons le fonctionnement du réseau Espérance banlieues, en mettant en lumière les acteurs complémentaires qui œuvrent au quotidien pour le conseil, le soutien, la structuration et l'accompagnement des écoles.

Tous les acteurs, qu'ils soient éducateurs, bénévoles, partenaires institutionnels ou privés, équipes administratives et pédagogiques, conseillers ponctuels, présidents des associations locales, la présidente de l'association nationale, ainsi que leurs comités d'administration et tous leurs soutiens, jouent un rôle complémentaire et essentiel dans la mise en œuvre de notre modèle éducatif. Leur collaboration et complémentarité permettent un soutien constant au projet et à leurs familles. L'engagement collectif de ces différents acteurs est déterminant pour la réussite des écoles et l'impact durable sur la vie des élèves et de leurs familles.





## En chiffres



**7 200** abonnées  
**250 000** impressions  
**110** publications  
**8 000** vues de la page



**13 200** followers  
**26 900** couvertures  
**1 700** interactions  
**6 000** visites page



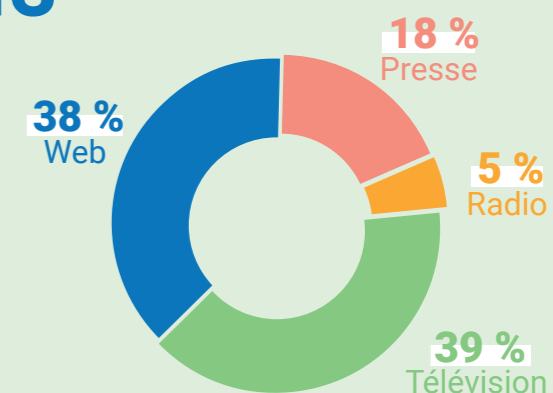
**2 050** followers  
**5 400** couvertures  
**1 100** interactions  
**2 000** visites page



## Ils parlent de nous

**74**  
retombées médias

**47**  
supports différents



### Exemples de retombées

- **Janvier** : **Sud Radio**, article sur l'uniforme à l'école
- **Février** : **Le Figaro**, Vincent Jeanbrun, maire de L'Hay-les-Roses évoque le modèle Espérance banlieues
- **Mars** : **Europe 1**, interview d'Eric Mestrallet avant le deuxième colloque au Sénat
- **Avril** : **BSmart**, interview de François-Denis Bée avant le colloque au Sénat. **Les Echos**, point de vue d'Eric Mestrallet
- **Mai** : **La Voix du Nord**, course à vélo des collégiens de Roubaix
- **Juin** : **Le Figaro Magazine**, grands prix des Fondations de l'Institut de France.



**france 2** - Le 20 mars 2024  
 « Au coeur d'une école Espérance banlieues »  
**La Maison des maternelles** (deux reportages).







# Mesure d'impact

Pourquoi mesurer l'impact ? Espérance banlieues a mis en place depuis plusieurs années une démarche d'évaluation dans une logique interne d'amélioration de nos pratiques - réévaluer les besoins de nos élèves et des parents d'élèves, orienter les prises de décisions pédagogiques - et pour faire la preuve de l'impact de ce modèle d'école sur les élèves et dans leur famille.

Notre enjeu est d'évaluer les effets du modèle Espérance banlieues sur les élèves et dans leur famille sur l'ensemble des dimensions du projet :

- L'acquisition des **savoirs fondamentaux**
- Le développement **des compétences sociales et transversales** (compétences socio-émotionnelles)
- La transmission des **repères culturels et citoyens**, afin que chaque enfant puisse trouver sa place dans la société, grandir en confiance et se construire en tant que citoyen français

**Sur le volet académique**, outre nos propres évaluations internes effectuées périodiquement dans nos écoles, nous mesurons la progression académique de nos élèves en utilisant les évaluations nationales, mises en place depuis 2018, avec la possibilité de positionner les résultats de nos élèves par rapport aux statistiques nationales publiées tous les ans par le Ministère de l'Éducation nationale.

En parallèle, nous avons missionné le cabinet Kimso, cabinet indépendant spécialisé en **évaluation d'impact social**, qui a réalisé une évaluation externe afin d'objectiver les effets de notre modèle sur les autres dimensions de notre action.

Cette première étude, réalisée en 2021-2022, s'appuyant sur une méthode d'évaluation mixte quantitative et qualitative, réalisée sur un échantillon représentatif de **330 élèves** du CM1 à la 3<sup>e</sup> et de **390 parents d'élèves** a permis de poser les bases d'un cadre de référence d'évaluation des impacts sur les élèves et les parents d'élèves.

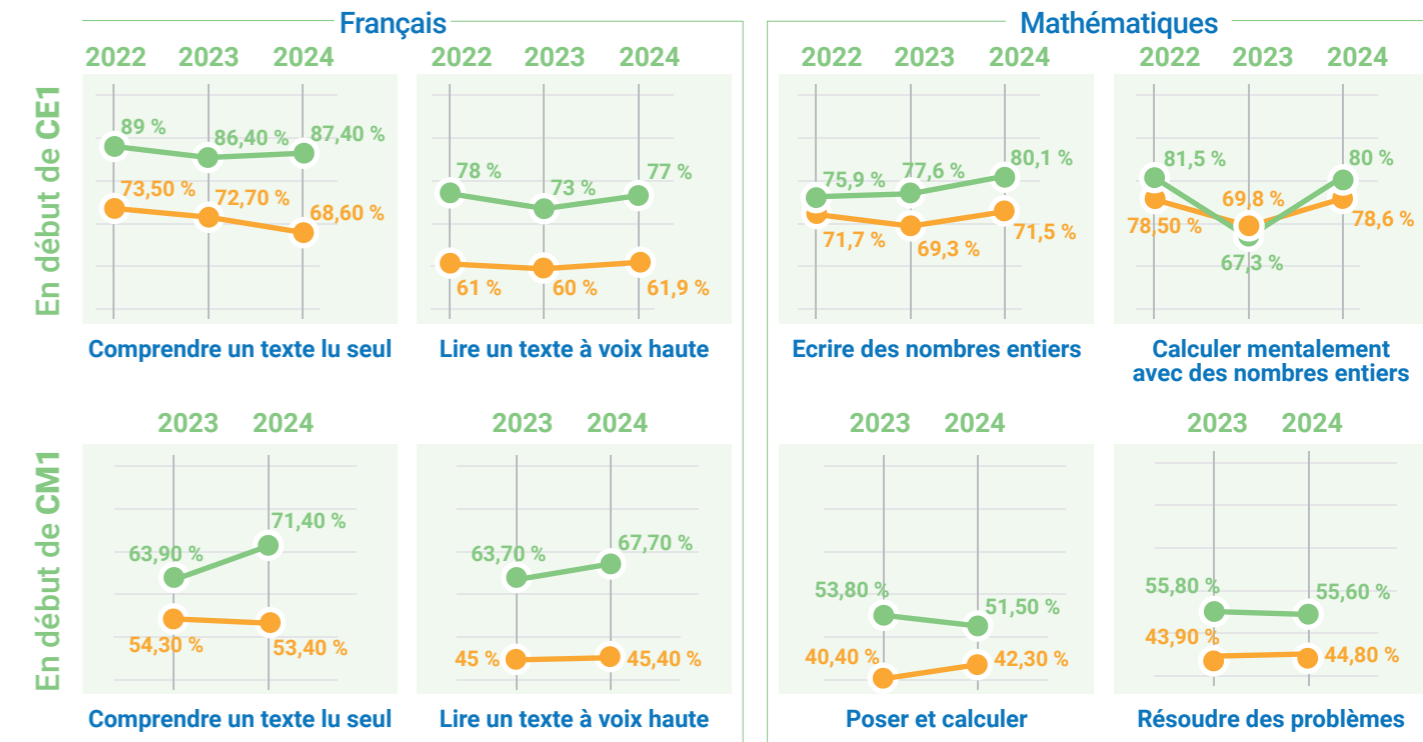
- **Impact auprès de nos élèves :**
  - **les besoins fondamentaux** : se sentir bien, en confiance, se sentir appartenir à la communauté scolaire
  - **la motivation et le développement de ses capacités d'apprentissage** : apprendre à apprendre, développer ses capacités de raisonnement
  - **la persévérance et l'autonomie**
  - **la construction de soi** : développer sa confiance en soi, apprendre à se connaître, se construire en tant que citoyen

- **Impact auprès des parents d'élèves** : le rapport à l'école, la relation à son enfant pour le suivi de sa scolarité
- L'étude a été reconduite au printemps 2024, auprès d'un échantillon de **490 parents** d'élèves répondants, sur la base de ce même référentiel.

## Auprès de nos élèves

**Les résultats académiques** (Évaluations nationales)  
Proportion des élèves présentant une maîtrise satisfaisante

Esperance banlieues  
Réseau d'éducation prioritaire



Au collège

**97%**

de nos collégiens ont réussi le **brevet des collèges** en 2024, toutes séries confondues.

	Proportion de nos élèves	Taux de réussite	Taux de mentions
Brevet général	Esperance banlieues: <b>78%</b>	<b>100%</b>	<b>88%</b>
	National: <b>86,8%</b>	<b>71,5%</b>	
Brevet professionnel	Esperance banlieues: <b>22%</b>	<b>86%</b>	<b>29%</b>
	National: <b>75,10%</b>	<b>46,9%</b>	

**Le sentiment d'appartenance à la communauté scolaire\***

Pour **97%** des parents

Mon enfant est **fier** de faire partie de cette école

**La confiance en soi\***

Pour **82%** des parents

Mon enfant a davantage **confiance** en lui

**La connaissance de soi, de ses talents\***

Pour **89%** des parents

Mon enfant apprend à mieux connaître ses **talents**

**Se construire en tant que citoyen\***

Pour **97%** des parents

L'école permet aux enfants de se construire en tant que **citoyen**

## Auprès des parents d'élèves\*

\* Enquête Parents 2024 - Panel répondants : 65 % des parents d'élèves EB

**L'école reconnue comme partenaire de confiance**

Pour **96%** des parents

L'école comprend bien mon **quotidien** et mes **besoins**

Pour **93%** des parents

Grâce à cette école, je me sens **rassurée** sur l'**éducation** de mon enfant

**La co-éducation et l'accompagnement à la parentalité**  
Relation Parents - Professeurs

Pour **63%** des parents

**échangent** au moins une fois par semaine **avec l'enseignant** de leur enfant

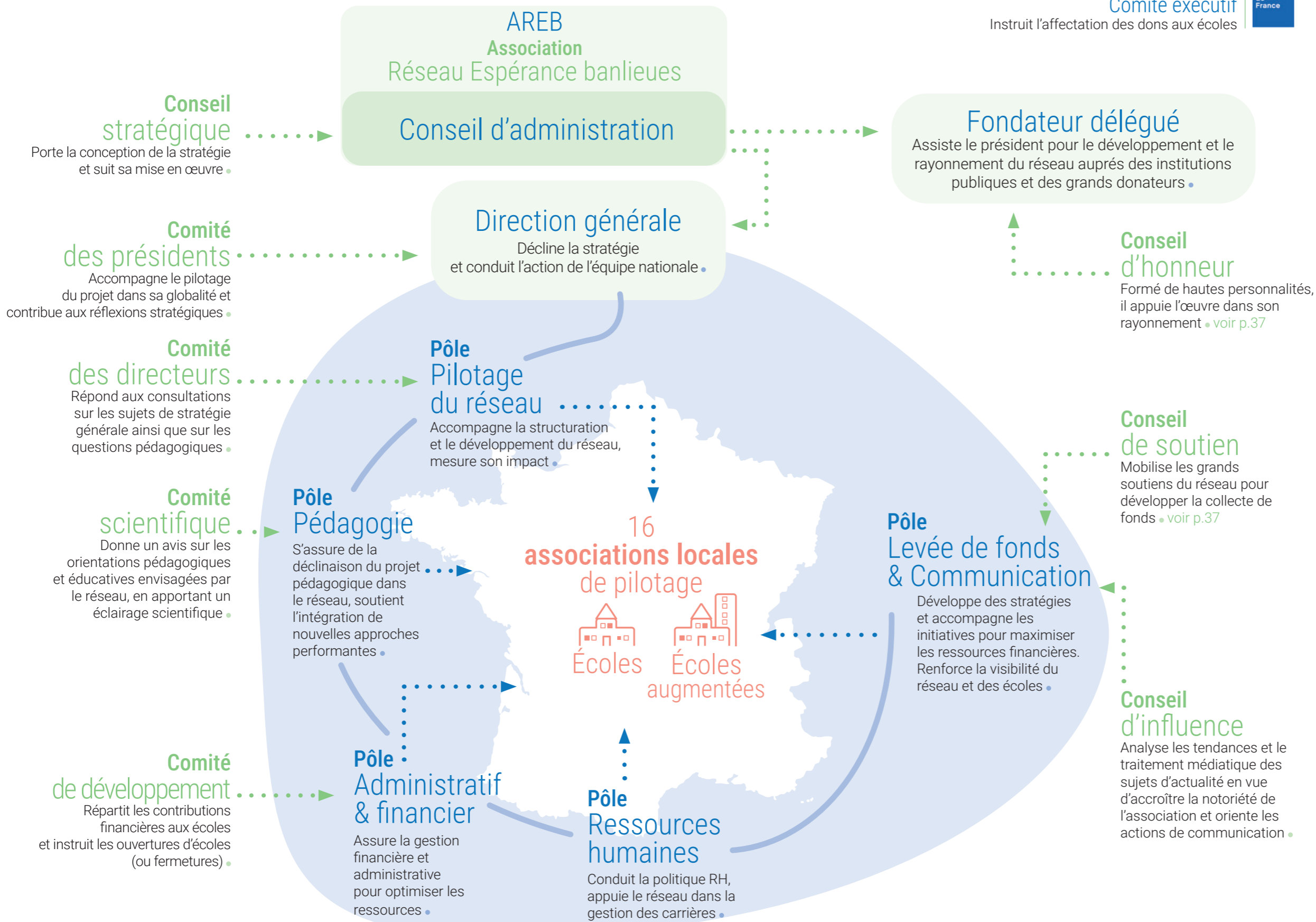
Accompagnement suivi de la scolarité

Pour **96%** des parents

Je peux mieux aider mon enfant à faire à ses devoirs à la maison grâce aux activités d'**accompagnement à la parentalité**

# Acteurs engagés

L'équipe nationale, au service des écoles, s'entoure d'organes de gouvernance et de conseil interne et externe, qui nourrissent le projet par leur expertise.



# Acteurs engagés localement

Chaque école repose sur la collaboration du président, du directeur et de son équipe de professeurs. Ils œuvrent main dans la main pour faire fonctionner leur établissement et accompagner les élèves et les familles, avec le soutien des bénévoles, des volontaires en service civique et des partenaires extérieurs.



Angers

**Cours Le Gouvernail**  
Création : 2017  
Directeur : Guilhem d'Abbadie  
Présidente : Albane Justeau  
Maternelle - Élémentaire



Angoulême

**Cours L'Odyssée**  
Création : 2017  
Directrice : Pétronille Antoine  
Président : Vincent You  
Maternelle - Élémentaire



Argenteuil

**Cours Charlemagne**  
Création : 2017  
Directrice : Vanessa Lafarge  
Président : Marc-Henri Figuière  
Élémentaire - Collège



Asnières-Sur-Seine

**Cours A. de Saint-Exupéry**  
Création : 2015  
Directrice : Hedwige Hallopeau  
Président : Marc de Prémare  
Élémentaire - Collège



Compiègne

**Cours La Traverse**  
Création : 2018  
Directeur : Joseph Montabone  
Président : Laurent Denormandie  
Maternelle - Élémentaire



Le Mans

**Cours Jules Verne**  
Création : 2019  
Directrice : Marie Domont  
Président : Louis Joyeau  
Maternelle - Élémentaire



Mantes-La-Jolie

**Cours La Boussole**  
Création : 2016  
Directeur : Ladislav Charnet  
Président : Alain Barbet-Massin  
Maternelle - Élémentaire



Marseille

**Cours Ozanam**  
Création : 2014  
Directeur : Valentin Rebeix  
Président : Emmanuel Gard  
Maternelle - Élémentaire



Orléans

**Cours Henri Guillaumet**  
Création : 2018  
Directeur : Foucauld Gillet  
Président : Charles-Henri Renaud  
Maternelle - Élémentaire



Pierre-Bénite (Lyon)

**Cours La Passerelle**  
Création : 2016  
Directrice : Valérie Allagnat  
Présidente : Catherine de Rigaud  
Maternelle - Élémentaire - Collège



Poissy

**Cours La Galiote**  
Création : 2020  
Directrice : Charlotte Fourdinier  
Présidente : Sylvaine Lefèbre  
Maternelle - Élémentaire - Collège



Roubaix

**Cours La Cordée**  
Création : 2015  
Directeur : Eric Lajouanie  
Présidente : Fabienne Charvolin  
Maternelle - Élémentaire - Collège



Saint-Etienne

**Cours La Fontaine**  
Création : 2016  
Directeur : Bastien Magdalene  
Présidente : Marie-Françoise Durand  
Maternelle - Élémentaire



Sartrouville

**Cours Charles Péguy**  
Création : 2016  
Directeur : Hugues de Talhouët  
Président : Patrice Brès  
Maternelle - Élémentaire - Collège



Toulon

**Cours Eric Tabarly**  
Création : 2018  
Directeur : Charles Dard  
Président : Christophe Boissier  
Élémentaire



Toulouse

**Cours Les Constellations**  
Création : 2018  
Directeur : Arnaud Desbazeille  
Président : Benoît de Maupeou  
Maternelle - Élémentaire

# Ils nous encouragent

Le projet Espérance banlieues bénéficie du soutien précieux de nombreux partenaires, dont l'engagement contribue activement au rayonnement et au développement de nos écoles. Nous leur exprimons notre profonde gratitude pour leur accompagnement essentiel à nos côtés.

## Notre conseil d'honneur

- **Xavier Darcos** - chancelier de l'Institut de France et ancien ministre de l'Éducation nationale
- **Michel Pébereau** - ancien président de BNP-Paribas
- **Michel Zink** - membre de l'Académie française
- **Haim Korsia** - grand rabbin de France
- **Mgr Matthieu Rougé** - évêque de Nanterre

« Merci infiniment à vous de porter ce **rêve de confiance** et d'espérance. »

« Le mot « **espérance** » n'est pas un mot naïf du genre : crois-tu que ça va marcher ? Non... Il faut y mettre les moyens et ça marche. Nous sommes tous là pour ça. Vous avez magnifié un chemin exigeant d'un possible : une école où la fraternité se vit au quotidien. »



**Haim Korsia**  
Grand Rabbin de France



**Plantu**  
Dessinateur de presse

## Notre conseil de soutien

- **Alain Mérioux** • **Frédéric Stévenin** • **Malika Menner** • **Marie Saltiel** • **Xavier Huillard**
- **Viviane Le Maire** • **Erik Maris** • **Henri Lachmann** • **Philippe Oddo** • **Olivier Marchal**
- **Sophie Le Tanneur** • **Gonzague de Blignières** • **Jean-Christophe Germani** • **Pierre Deschamps**
- **Charles-Henri Le Bret** • **Nicolas Komilikis**

« La raison pour laquelle je me suis engagé, c'est qu'un jour, j'ai eu la chance de visiter une école Espérance banlieues. Là, j'ai eu un choc positif, puisque **j'ai découvert, dans le sourire de tous ces enfants, un modèle qui fonctionne grâce à l'exigence placée sur l'instruction, sur l'éducation mais également par ce besoin de transmettre** ce qu'est la culture de notre pays. Depuis donc 10 ans, nous sommes très fiers chez Bain et Cie d'accompagner Espérance banlieues. »

« En redonnant confiance aux enfants, Espérance banlieues leur permet d'aborder l'école avec enthousiasme et de développer pleinement leur potentiel. **Ces écoles offrent un cadre structurant et bienveillant qui leur offre de se sentir valorisés et soutenus dans leur parcours.** L'élaboration d'un modèle innovant d'école est la promesse d'une proposition novatrice pour l'école adaptée aux enjeux d'aujourd'hui et de demain. Réjouissant ! »



**Olivier Marchal**  
Président Bain&Cie France



**Catherine Bietron Dassault**



# Collecte **DE FONDS** et résultats **FINANCIERS**

Le modèle d'Espérance banlieues repose sur une collaboration étroite et équilibrée entre l'équipe nationale et les équipes locales. Cette approche garantit à la fois l'autonomie nécessaire aux écoles et une cohérence globale au sein du réseau.

Les dons sont collectés à différents niveaux :

- certains dons sont collectés directement par les associations locales des écoles,
- d'autres dons, collectés par les associations nationales, AREB et FREB, sont affectés à des établissements ou projets spécifiques, et reversés en totalité aux écoles concernées,
- enfin, des dons non affectés collectés par les associations nationales permettent de verser à chaque école une contribution annuelle, de mener des projets de soutien opérationnel pilotés par l'équipe nationale (pédagogie, formation, animation du réseau) et de subvenir aux frais de fonctionnement de l'équipe nationale (levée de fonds et support).

# Levée de fonds



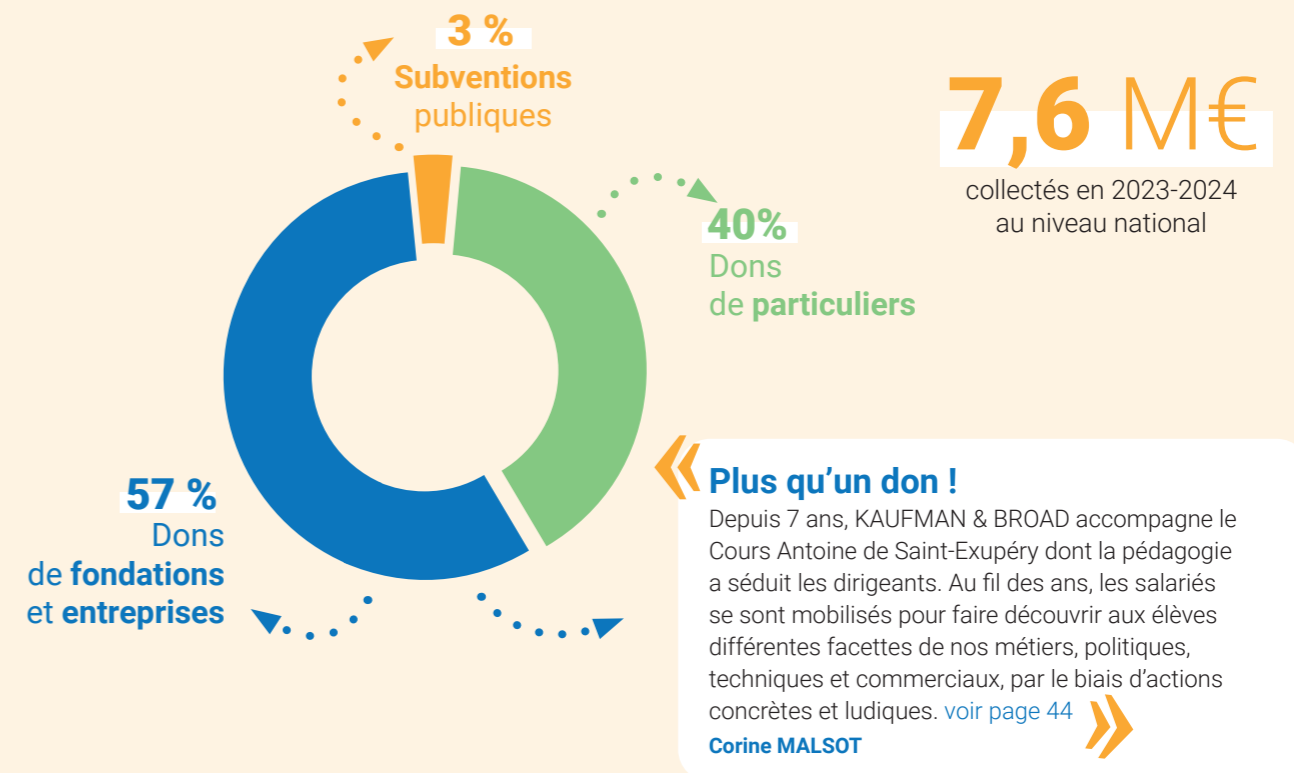
Être partenaire d'Espérance banlieues, c'est agir concrètement pour l'avenir des élèves tout en enrichissant ses équipes. Nos partenaires ouvrent aux élèves de nouvelles perspectives professionnelles, tout en développant des compétences clés chez leurs collaborateurs. Cette implication locale renforce à la fois les liens avec les communautés et la stratégie d'engagement des entreprises.

## Comment nos partenaires contribuent-ils au projet et en bénéficient-ils ?

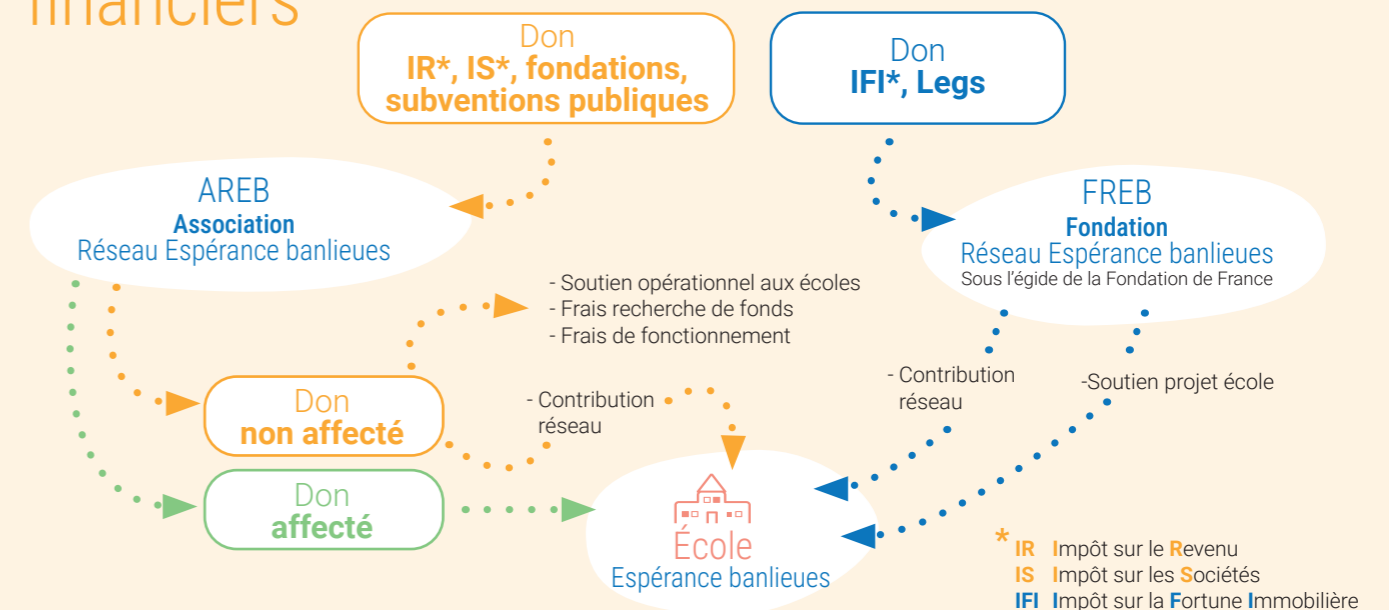
Être partenaire d'Espérance banlieues permet d'avoir un impact direct sur nos élèves et nos équipes pédagogiques. La présence régulière de collaborateurs dans nos écoles développe chez nos élèves une véritable maturité et aisance relationnelle avec les adultes. Les rencontres régulières entre élèves et partenaires leur permettent de découvrir le monde de l'entreprise et d'accéder ainsi à des parcours académiques et professionnels nouveaux, ouvrant de nouvelles perspectives. Régulièrement, nous proposons à nos entreprises partenaires de co-construire des interventions thématiques qui viennent enrichir les modes d'apprentissage de nos élèves : présentations métiers, séances de coaching pour écrire une lettre de motivation et un CV, apprendre à passer un entretien... Enfin, nos partenaires peuvent également offrir des moments d'exception à nos élèves et équipes pédagogiques, en finançant et en participant à des sorties pédagogiques, leur permettant de créer des liens forts avec les équipes.

Espérance banlieues permet à ses partenaires de répondre pleinement à leur stratégie d'engagement. Nous offrons à nos partenaires la possibilité de s'impliquer concrètement sur le terrain (soutien scolaire, apport d'expertise, encadrement de nos jeunes lors d'événements). Cette implication permet aux collaborateurs de développer de nouvelles compétences (adaptabilité, pédagogie, ouverture etc.) et d'être sensibilisés aux enjeux des quartiers prioritaires. Être partenaire d'Espérance banlieues, c'est répondre pleinement à sa stratégie d'engagement en offrant à ses équipes la possibilité de vivre des moments de cohésions solidaires. Être partenaire d'Espérance banlieues accroît l'enracinement territorial de nos partenaires du fait des nombreux liens développés avec les acteurs locaux et les familles des écoles. L'éducation est un défi d'avenir pour la société. Nos partenaires contribuent à former les futurs citoyens, libres et responsables : les talents qu'ils recruteront demain !

## Répartition de la collecte 2023 - 2024



## Flux financiers



### Transparence

Cette diversité dans la circulation des fonds nous impose **une gestion rigoureuse et une analyse exemplaire**. Chaque don est utilisé de manière transparente, avec pour priorités de respecter le souhait du donateur et d'optimiser son impact auprès des jeunes accompagnés.

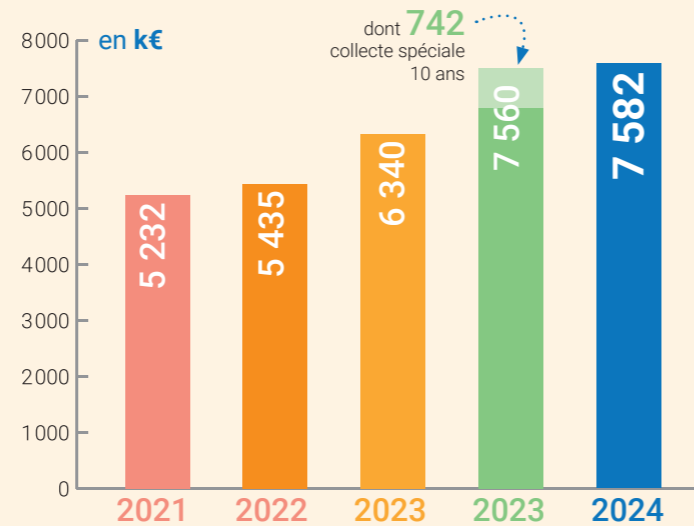
Cette exigence reflète **notre engagement envers nos donateurs** et les élèves que nous accompagnons.

Les données financières qui figurent dans ce rapport combinent les deux entités nationales, AREB et FREB, et n'incluent pas les collectes réalisées en propre par chaque association des écoles. Elles concernent l'exercice qui s'étend du 1<sup>er</sup> septembre 2023 au 31 août 2024.

# Ressources nationales

## Les ressources collectées au niveau national ont atteint cette année 7 582 k€

(dont 5 888 k€ pour l'AREB), en ligne avec l'exercice précédent, mais **en hausse de 11%** si on retire l'impact très favorable sur 2023 de la collecte organisée à l'occasion des 10 ans du réseau de **742 k€**.



## A ces ressources collectées s'ajoutent pour l'AREB :

- **510 k€** d'utilisation de fonds dédiés (collecte des années antérieures pour des projets menés sur l'exercice 2023-2024)
  - **12 k€** d'autres ressources (intérêts bancaires notamment)
- Pour un total de ressources de **8 104 k€** (dont 6 410 k€ pour l'AREB).

## Autres ressources

D'autres ressources non financières sont venues compléter les moyens de l'équipe nationale à hauteur de **284 k€** :

### Mécénats de compétences et dons en nature : 259 k€

- Accompagnement juridique en levée de fonds par le cabinet d'avocat Latham & Watkins
- Tenue des comptes de l'AREB en pro bono par Crowe HAF
- Conseil en communication et coaching à la prise de parole par le cabinet de conseil Lord Jim Consulting
- Soutien au recrutement par Sapiance RH et Fed Finance
- Conseil en informatique pour le déploiement des systèmes d'information écoles par Klint.



### Bénévolat : 25 k€

Les bénévoles qui ont apporté leurs compétences et leur temps au sein de l'équipe de pilotage sont intervenus autour de deux activités principales en support des écoles :

- Animation des bénévoles du réseau,
- Support informatique et développement des systèmes d'information

**Nous les remercions pour leur engagement.**

# Utilisation des ressources

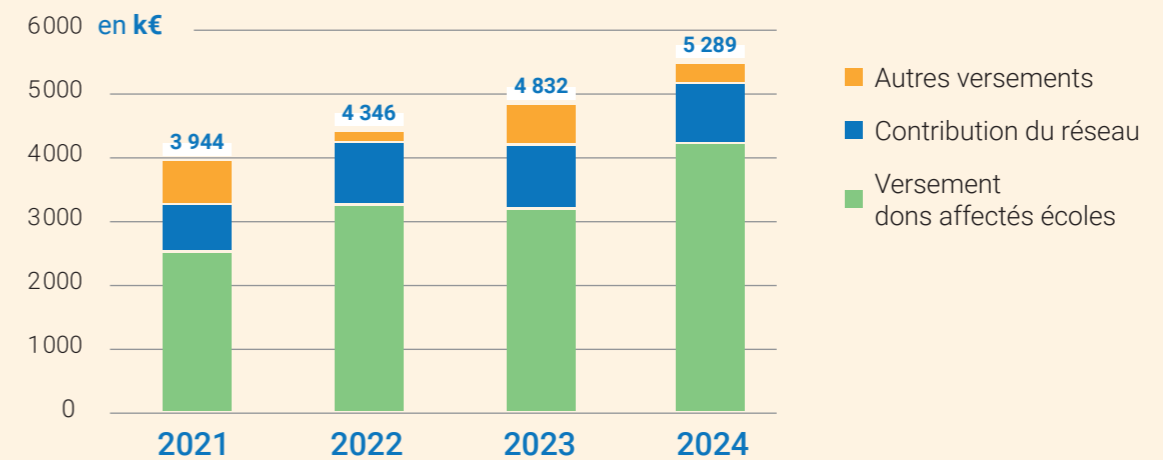
La raison d'être du réseau Espérance banlieues, pilotée par l'AREB et soutenue par la Fondation de France qui abrite la Fondation du réseau Espérance banlieues, est d'accompagner les écoles dans l'exercice de leur mission auprès des enfants.

Utilisation des ressources en k€	2024	dont AREB (1)	dont FREB (2)
Soutien financier aux écoles	5 289	3 655	1 634
Soutien opérationnel aux écoles	1 380	1 329	52
<b>= Mission sociale</b>	<b>6 669</b>	<b>4 984</b>	<b>1 685</b>
Frais de recherche de fonds (3)	515	515	
Frais de fonctionnement	299	299	
Dotations aux provisions de dépréciations	30	30	
Reports en fonds dédiés de l'exercice	194	194	
<b>Total charges</b>	<b>7 707</b>	<b>6 021</b>	<b>1 685</b>

**10 %** des ressources utilisé pour la recherche de fonds et les frais de fonctionnement

(1) Base CROD AREB - Comptes 2023-2024  
 (2) Situation estimée sur 12 mois glissants au 31/08/2024 - base trésorerie  
 (3) Les frais de recherche de fonds correspondent aux coûts de la levée de fonds nationale, au service des écoles et du réseau.

# Soutien financier et opérationnel aux écoles



**5,3 M€** de soutien financier

en hausse de 9% par rapport à l'année dernière

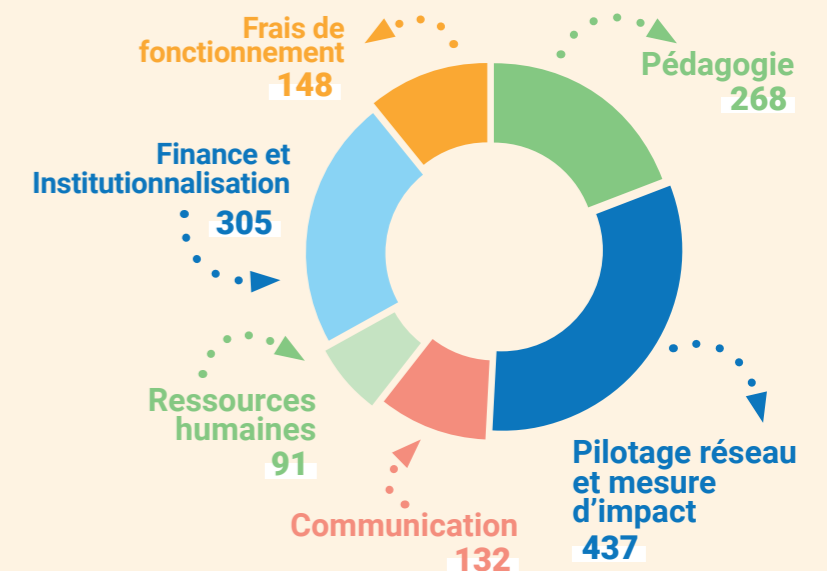
**1,4 M€** de soutien opérationnel

## Le soutien financier se décompose comme suit :

- Versement des dons collectés pour chaque école : **4,2 M€**, en **hausse de 32%**
- Contribution du réseau aux frais de fonctionnement de l'école : **0,9 M€**, en **retrait de 5%**
- Autres versements : **0,1 M€** qui incluent la prise en charge des frais de comptabilité et de paie des écoles. A noter que l'année 2023 intégrait le report en fonds dédiés des fonds collectés lors de la soirée des 10 ans.

La part du soutien financier aux écoles a représenté cette année **65%** des ressources nationales.

## Le soutien opérationnel se décompose comme suit :



# Écoles & Entreprises : ensemble pour l'avenir

Grâce à l'engagement de nos partenaires, nous construisons des ponts entre l'enseignement et le monde professionnel. L'ouverture des écoles Espérance banlieues à ses entreprises partenaires permet aux élèves de découvrir de nouvelles perspectives professionnelles et le monde de l'entreprise. Nos partenaires renforcent leur stratégie d'engagement autour d'un projet à impact fort en partageant leurs compétences et en s'impliquant sur le terrain.



## Collaboration nationale

Nos mécènes ont bénéficié d'un accès privilégié à l'ensemble des événements de l'association. Plusieurs initiatives ont également été mises en place pour faire connaître notre projet au sein de leurs entreprises.

### Découverte du projet de l'intérieur

Présentation de l'association Espérance banlieues **en entreprise** par des membres actifs de l'association

### Temps de cohésion solidaire

Animation entre collaborateurs d'entreprises et membres de l'association de la **journée sportive annuelle** du réseau.

### Participation à nos évènements

Invitation aux **évènements ponctuels** organisés par l'association : conférences thématiques, soirées de rencontres pour s'informer et se former

### Initiation à la philanthropie

Animation d'un **Atelier Philanthropique** auprès de **collaborateurs** par Espérance banlieues et son partenaire Yes We Give



## Collaboration pédagogique

Nos mécènes ont participé pleinement à la vie des écoles en partageant leurs compétences en collaboration avec les équipes des écoles.

### Transmission des savoirs

Interventions ponctuelles au travers **d'ateliers thématiques en fonction des domaines d'expertise ou passion**.  
Participation à la construction d'un projet pédagogique collaboratif global de grande ampleur.

### Partage des compétences

Découverte par les collaborateurs des **méthodes pédagogiques innovantes** des écoles.  
Découverte par nos élèves des **savoir-faire des entreprises**.

### Soutien à l'orientation

- **Présentations métiers** et parcours académiques par les collaborateurs
- **Visite** de sites et entreprises à destination de nos élèves
- **Offre de stages** de fin de troisième pour nos élèves



## Collaboration terrain

Nos mécènes ont pleinement participé à la vie des écoles grâce à des collaborations sur le terrain aux côtés de nos élèves.

### Participation aux temps forts de l'école

- Remise des uniformes
- Spectacles artistiques
- Rassemblements
- Témoignages croisés

### Contribution à la réussite des élèves

- Soutien scolaire régulier
- Animation des projets
- Apprendre autrement de l'école

### Implication dans la vie de l'école

- Partage d'un déjeuner avec les élèves
- Accompagnement en sorties culturelles

### ZOOM Asnières - Cours A. de Saint-Exupéry

Participation des collaborateurs d'entreprises partenaires à des activités de l'école

**9** accompagnements en sorties scolaires

**252 h** de soutien scolaire

**12 h** d'ateliers éloquence

**8 h** de présentations métiers

# Merci !

Nous tenons à exprimer notre reconnaissance envers tous nos mécènes pour leur précieux soutien. Grâce à leur engagement, nous avons pu réaliser de nombreuses initiatives enrichissantes pour nos élèves, leur famille et l'ensemble des acteurs du réseau Espérance banlieues.



Fonds de dotation **Armacord**    Fonds de dotation **Paoli**    Fonds de dotation **Complétude**    Fonds de dotation **Watine pour l'éducation**  
 Fonds de dotation **Clem**    Fonds de dotation **Citadelle**    Fonds de dotation **Sustineo**    Fonds de dotation **Instruo**



PRÉFET DE LA RÉGION D'ÎLE-DE-FRANCE    RÉGION PAYS DE LA LOIRE    Région île de France





+33 1 82 83 11 87

[contact@esperancebanlieues.org](mailto:contact@esperancebanlieues.org)

9, rue des Grands Champs  
CS 92058, 75990 Paris CEDEX 20

**Relation donateurs**

[dons@esperancebanlieues.org](mailto:dons@esperancebanlieues.org)

